



รายงานการเฝ้าระวังทางระบาดวิทยา เดือน กรกฎาคม 2566

อำเภอศรีนคร จังหวัดสุโขทัย

กลุ่มงานบริการปฐมภูมิและองค์รวม โรงพยาบาลศรีนคร

ตารางที่ 1 การรับรายงานบัตรรายงาน 506 แยกตามสถานบริการสุขภาพ อำเภอศรีนคร จังหวัดสุโขทัย

| สถานบริการ | จำนวนบัตร รายงาน 506 | ส่งทันเวลา | ร้อยละ | ไม่ทันเวลา | ร้อยละ | หมายเหตุ |
|------------------|-------------------------|------------|------------|------------|----------|-------------|
| รพ.ศรีนคร | 40 | 40 | 100 | 0 | 0 | |
| รพ.สต.นครเดิฐ | 0 | 0 | 0 | 0 | 0 | Zero Report |
| รพ.สต.หนองแห่น | 0 | 0 | 0 | 0 | 0 | Zero Report |
| รพ.สต.น้ำชุม | 1 | 1 | 100 | 0 | 0 | |
| รพ.สต.คลองมะพลับ | 2 | 2 | 100 | 0 | 0 | |
| รพ.สต.หนองบัว | 1 | 1 | 100 | 0 | 0 | |
| รวม | 44 | 44 | 100 | 0 | 0 | |

ความครอบคลุมการรายงาน 506 เดือนกรกฎาคม 2566 จำนวน 44 บัตรรายงาน ความทันเวลาร้อยละ 100 รายงาน Zero Report จำนวน 2 สถานบริการสาธารณสุข

โรคติดต่อที่ต้องเฝ้าระวังเดือนกรกฎาคม 2566

จากข้อมูลการเฝ้าระวังโรคไข้เลือดออกกรมควบคุมโรค ตั้งแต่ 1 มกราคม – 11 กุมภาพันธ์ 2566 มีรายงานผู้ป่วย 19 ราย เสียชีวิต 1 ราย กลุ่มอายุที่พบผู้ป่วยมากที่สุด คือ อายุมากกว่า 65 ปี รองลงมาคือ อายุ 55-64 ปี และอายุ 45-54 ปีตามลำดับ ส่วนใหญ่ประกอบอาชีพเกษตรกร และทำงานบ้าน โดยจังหวัดที่พบผู้ป่วยมากที่สุด คือ จังหวัดนครราชสีมา ซึ่งเมื่อเทียบกับปีที่ผ่านมา (ปี 2565) พบผู้ป่วยรวม 386 ราย เสียชีวิต 9 ราย โดยในปีนี้มีแนวโน้มที่จะพบจำนวนผู้ป่วยมากขึ้น

สถานการณ์โรคไข้เลือดออก จังหวัดสุโขทัย ข้อมูลตั้งแต่วันที่ 1 มกราคม – 30 กรกฎาคม 2566 พบผู้ป่วยจำนวนสะสม 255 ราย อัตราป่วยต่อแสนประชากร 43.72 จำนวนผู้เสียชีวิตเท่ากับ 0 ราย กลุ่มอายุที่พบสูงสุดคือ 10-14 ปี (กลุ่มวัยเรียน) จำนวนผู้ป่วยรายอำเภอพื้นที่สีแดงที่มีการรายงานพบผู้ป่วย 30.01 ขึ้นไป สูงสุดอำเภอเมืองรองลงมาคืออำเภอสวรรคโลก อำเภอทุ่งเสลี่ยม อำเภอบ้านด่านลานหอย และอำเภอคีรีมาศ จำแนกรายอำเภอพื้นที่สีส้มที่มีการรายงานพบผู้ป่วย 20.01 – 30.00 คืออำเภอศรีสัชนาลัยและอำเภอกงไกรลาศ และพื้นที่สีเหลืองที่มีการรายงานพบผู้ป่วย 10.01-20.00 คืออำเภอศรีสำโรงและอำเภอศรีนคร ตามลำดับ

สถานการณ์โรคไข้เลือดออก อำเภอศรีนคร จังหวัดสุโขทัย ข้อมูลตั้งแต่วันที่ 1 มกราคม – 25 กรกฎาคม 2566 พบผู้ป่วยโรคไข้เลือดออก จำนวน 4 ราย อัตราป่วยเท่ากับ 15.74 ต่อประชากรแสนคน ไม่พบผู้ป่วยเสียชีวิต จำแนกผู้ป่วยรายตำบล พบสูงสุดที่ตำบลศรีนคร จำนวน 3 ราย หมู่ 10 เกิดการระบาด อยู่ช่วงเฝ้าระวังโรค 28 วัน และตำบลหนองบัว จำนวน 1 ราย เฝ้าระวัง 28 วัน ไม่พบผู้ป่วยเพิ่ม

มาตรการป้องกันโรคไข้เลือดออก คือ 3 เก็บ ป้องกัน 3 โรค “เก็บบ้าน เก็บขยะ เก็บน้ำ” ป้องกัน “โรคไข้เลือดออก โรคไข้วัดช้อยงลาย โรคไข้ซิก้า”

มาตรการควบคุมโรค คือ 3-3-1 ตามระยะเวลาควบคุมโรคและเฝ้าระวัง 0 3 7 14 21 และ 28 (Days) สื่อสารความเสี่ยงโรคไข้เลือดออก โดยภาคีเครือข่ายมีส่วนร่วม



ตารางแสดง จำนวนและอัตราป่วยด้วยโรคที่ต้องเฝ้าระวังทางระบาดวิทยา
ระหว่างวันที่ 1 – 25 กรกฎาคม 2566 อำเภอศรีนคร จ.สุโขทัย จำแนกรายตำบล



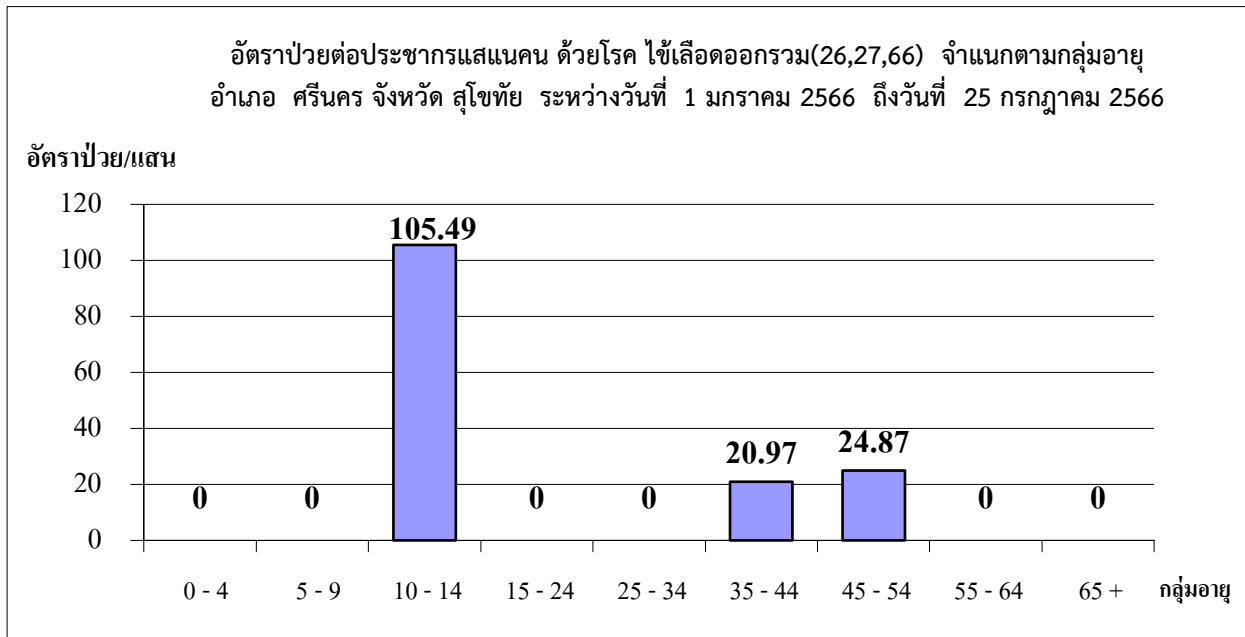
| ชื่อโรค | รวมอำเภอศรีนคร | | ค่ามัธยฐาน (61-65) | ศรีนคร | | นครเดิฐ | | น้ำขุม | | คลองมะพลับ | | หนองบัว | |
|-------------|----------------|---------------|-----------------------|---------------|-----------|---------------|-----------|---------------|-----------|---------------|-----------|---------------|-----------|
| | จำนวน (คน) | อัตรา/ แสน | | จำนวน (คน) | อัตรา/แสน | จำนวน (คน) | อัตรา/แสน | จำนวน (คน) | อัตรา/แสน | จำนวน (คน) | อัตรา/แสน | จำนวน (คน) | อัตรา/แสน |
| ปอดบวม | 10 | 39.34 | 165.40 | 1 | 16.72 | 0 | 0 | 3 | 56.36 | 4 | 67.83 | 2 | 68.05 |
| ไข้เลือดออก | 4 | 15.74 | 38.47 | 3 | 50.15 | 0 | 0 | 0 | 0 | 0 | 0 | 1 | 34.03 |
| ไข้หวัดใหญ่ | 4 | 15.74 | 80.60 | 1 | 16.72 | 1 | 18.94 | 0 | 0 | 2 | 33.92 | 0 | 0 |

จากตารางพบว่า จำนวนและอัตราป่วยด้วยโรคที่ต้องเฝ้าระวังทางระบาดวิทยามากที่สุดประจำเดือนกรกฎาคม คือ โรคปอดบวม จำนวนผู้ป่วยเท่ากับ 10 ราย อัตราป่วยเท่ากับ 39.34 ต่อประชากรแสนคน (ค่ามัธยฐานย้อนหลัง 5 ปี = 165.40) รองลงมาคือโรคไข้เลือดออก จำนวนผู้ป่วยเท่ากับ 4 ราย อัตราป่วย 15.74 ต่อประชากรแสนคน และโรคไข้หวัดใหญ่ จำนวนผู้ป่วยเท่ากับ 4 ราย อัตราป่วย 15.74 ต่อประชากรแสนคน ตามลำดับ

สถานการณ์โรคไข้เลือดออก อำเภอศรีนคร จังหวัดสุโขทัย

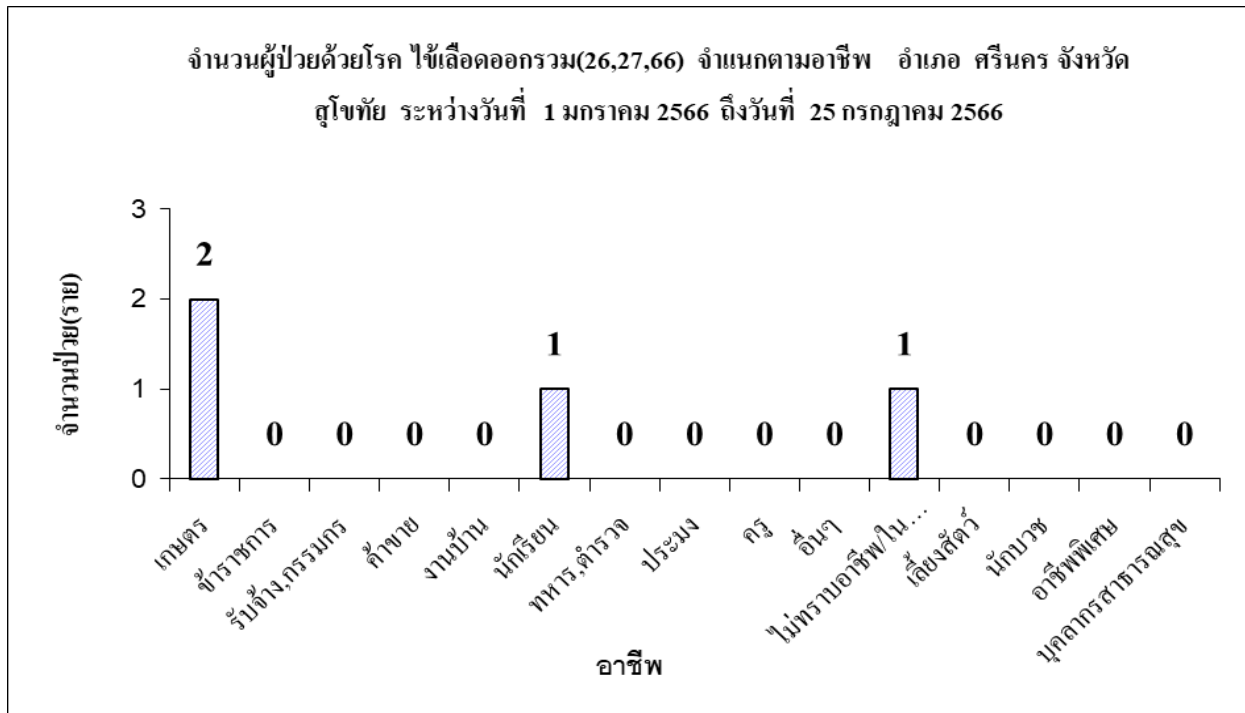
ข้อมูล 1 มกราคม ถึง 25 กรกฎาคม 2566

รูปที่ 1 แสดงอัตราป่วยต่อประชากรแสนคน ด้วยโรคไข้เลือดออก จำแนกตามกลุ่มอายุ อำเภอศรีนคร



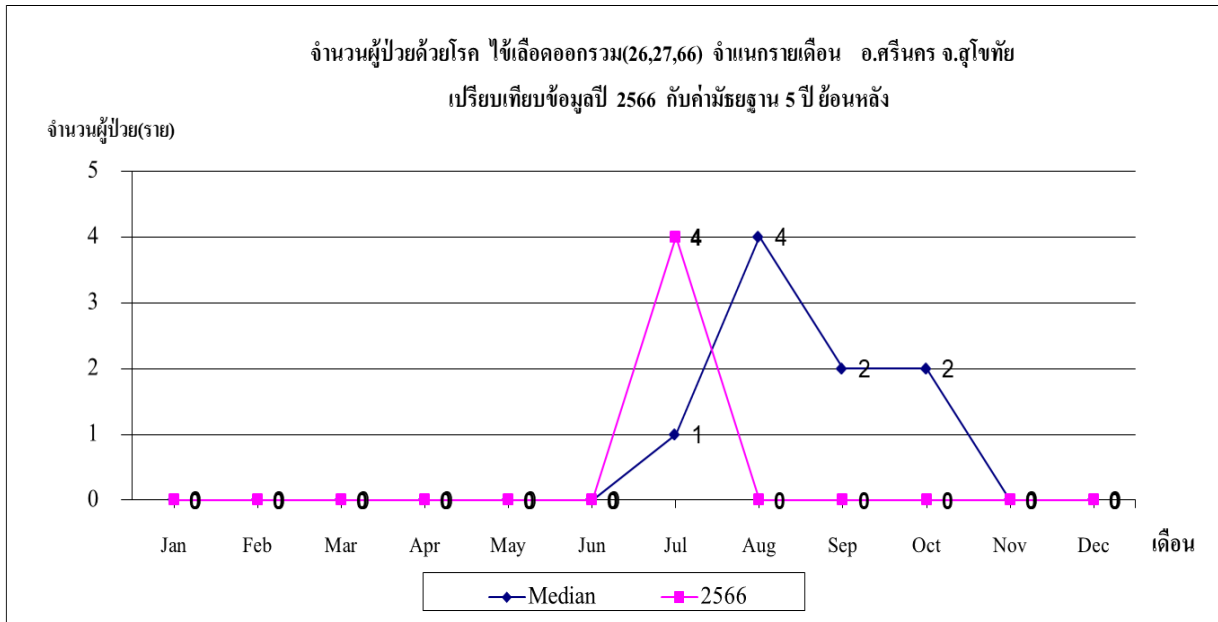
จากรูปที่ 1 พบว่ากลุ่มอายุที่ป่วยด้วยโรคไข้เลือดออกสูงสุดคือ กลุ่ม 10-14 ปี อัตราป่วยเท่ากับ 105.49 ต่อประชากรแสนคน รองลงมาคือ กลุ่มอายุ 45-54 ปี อัตราป่วยเท่ากับ 24.87 ต่อประชากรแสนคน และกลุ่มอายุ 35-44 ปี อัตราป่วยเท่ากับ 20.97 ต่อประชากรแสนคน ตามลำดับ

ตารางที่ 2 แสดงจำนวนผู้ป่วยด้วยโรคไข้เลือดออก จำแนกตามอาชีพ อำเภอศรีนคร



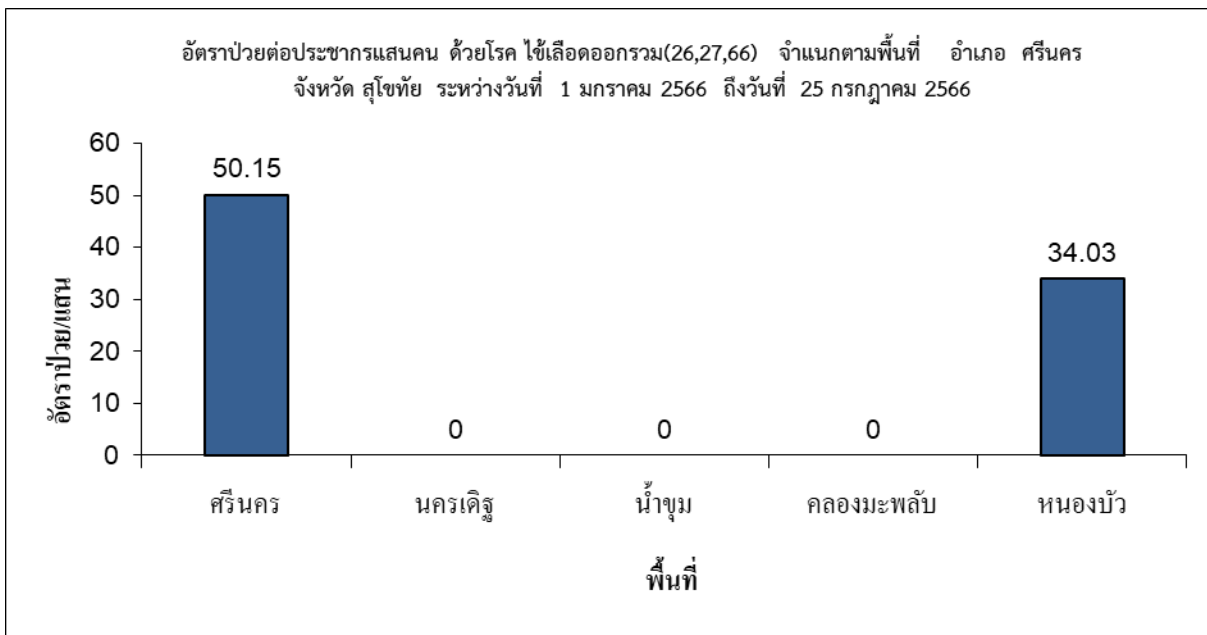
จากรูปที่ 2 พบว่ากลุ่มอาชีพที่ป่วยด้วยโรคไข้เลือดออกสูงสุดคือ กลุ่มเกษตรกร จำนวน 2 ราย รองลงมาคือ อาชีพนักเรียน ไม่ทราบอาชีพ/ในปกครอง จำนวนละ 1 ราย ตามลำดับ

รูปที่ 3 แสดงจำนวนผู้ป่วยด้วยโรคไข้เลือดออก จำแนกรายเดือน เทียบค่ามัธยฐานย้อนหลัง 5 ปี (2561 – 2565)



จากรูปที่ 3 พบผู้ป่วยโรคไข้เลือดออกสูงสุดเดือนกรกฎาคม จำนวน 3 ราย ซึ่งเทียบค่ามัธยฐานย้อนหลัง 5 ปีสูงกว่า และเกิดการระบาดของโรคไข้เลือดออก จำนวน 1 หมู่บ้าน ผลตรวจทางห้องปฏิบัติการยืนยันการติดเชื้อ ไข้เลือดออก Serotype 2 สอดคล้องกับสถานการณ์โรคไข้เลือดออกระดับประเทศ ระดับจังหวัด ที่มีแนวโน้มการระบาดและพบผู้ป่วยสูง สิ่งแวดล้อมเอื้อต่อการเกิดโรค เนื่องจากเป็นฤดูฝน มาตรการป้องกันควบคุมโรค 3 เก็บ ป้องกัน 3 โรค และควบคุมโรคตามมาตรการ 3-3-1 ให้ทันเวลา เร่งมาตรการสื่อสารความเสี่ยงในชุมชนต่อเนื่อง

รูปที่ 4 แสดงอัตราป่วยต่อประชากรแสนคนด้วยโรคไข้เลือดออก จำแนกรายพื้นที่ อำเภอศรีนคร



จากรูปที่ 4 พบว่าตำบลที่พบผู้ป่วยสูงสุดคือ ตำบลศรีนคร อัตราป่วยเท่ากับ 50.15 ต่อประชากรแสนคน รองลงมาคือตำบลหนองบัว อัตราป่วยเท่ากับ 34.03 ต่อประชากรแสนคน ตามลำดับ